



BOSCH

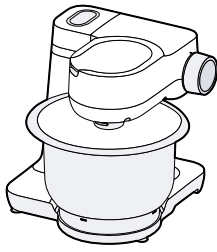


Register your
new device on
MyBosch now and
get free benefits:
[bosch-home.com/
welcome](https://bosch-home.com/welcome)

MUM Serie | 2

MUMS2....

[es]	Manual de usuario	Robot de cocina universal	7
[pt]	Manual do utilizador	Robô de cozinha	25
[el]	Εγχειρίδιο χρήστη	Κουζίνομηχανή	41
[tr]	Kullanım kılavuzu	Mutfak robotu	60
[pl]	Instrukcja obsługi	Robot kuchenny typu planetarnego	78
[uk]	Керівництво з експлуатації	Універсальна кухонна машина	95
[ru]	Руководство пользователя	Универсальная кухонная машина	112
[ar]	دليل المستخدم	ماكينة المطبخ	132



A



B



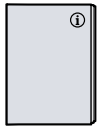
C



D

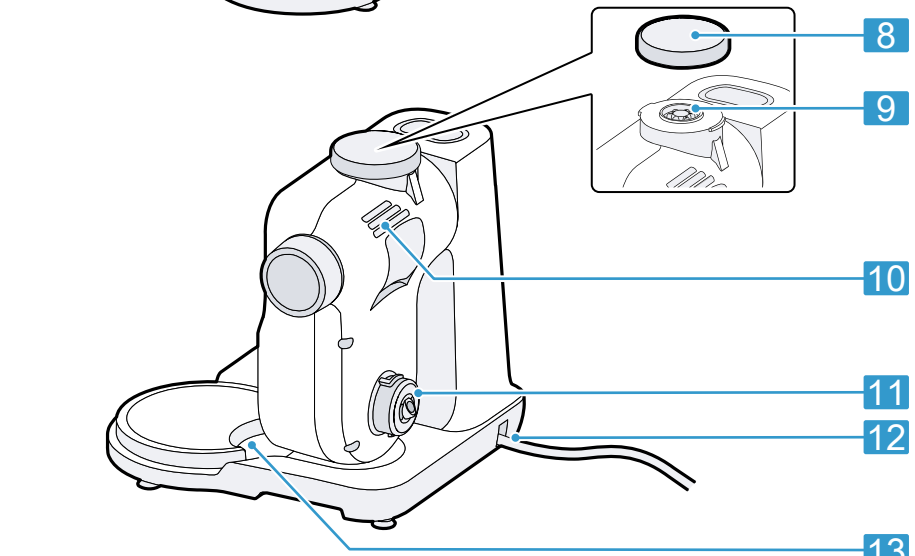
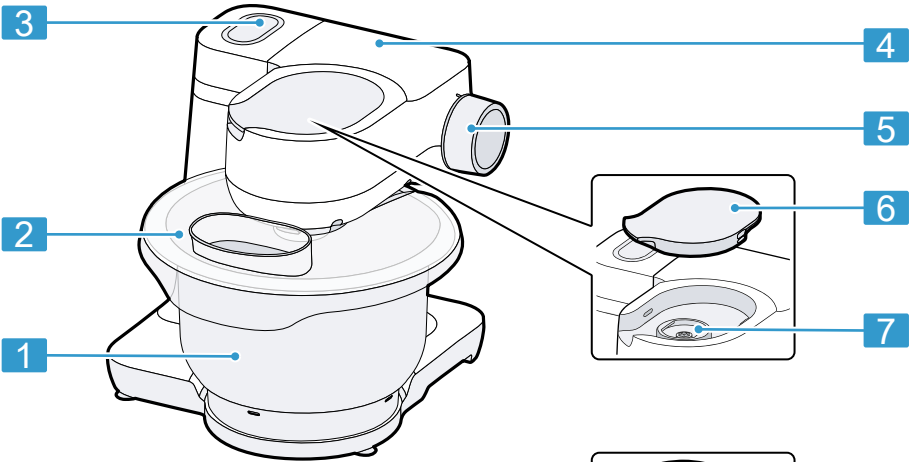


E

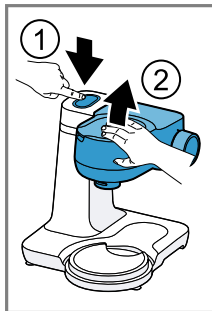


F

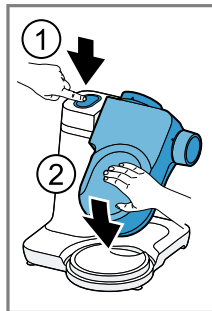
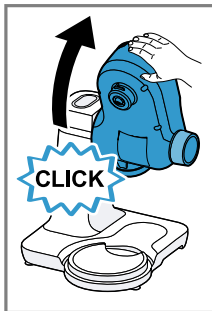
1



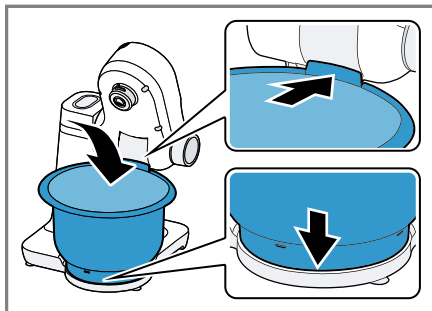
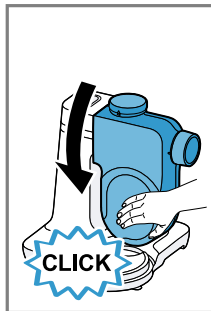
2



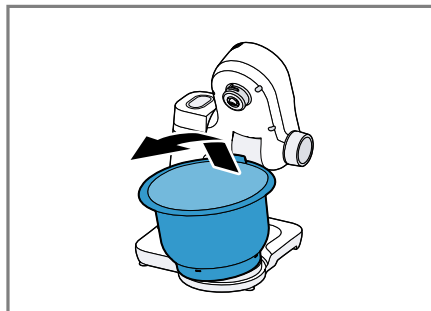
3



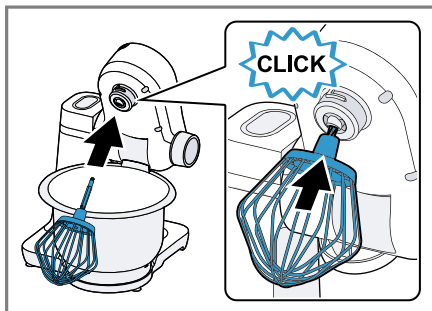
4



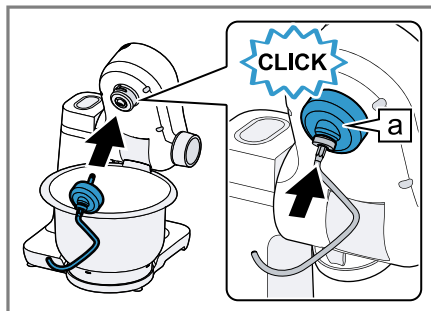
5



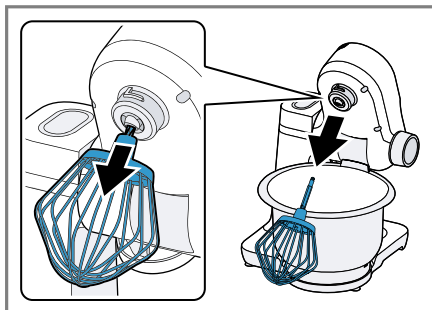
6



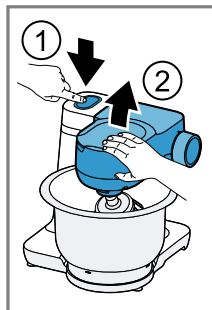
7



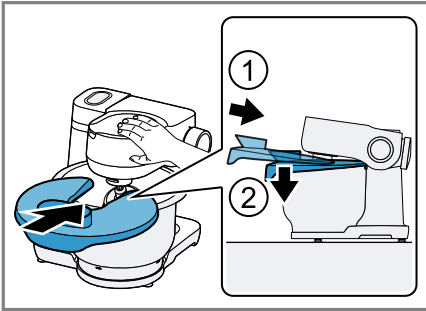
8



9



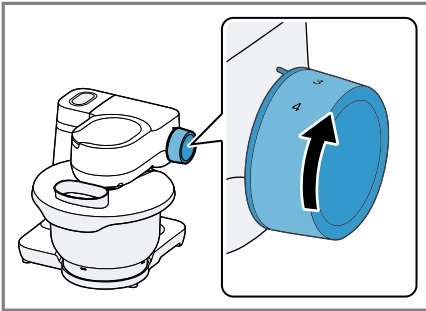
10



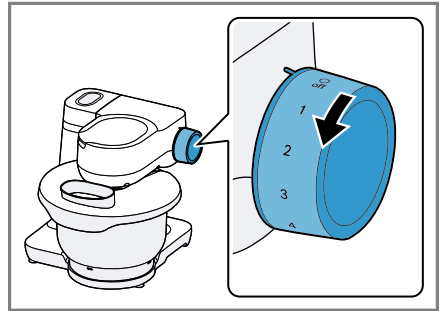
11



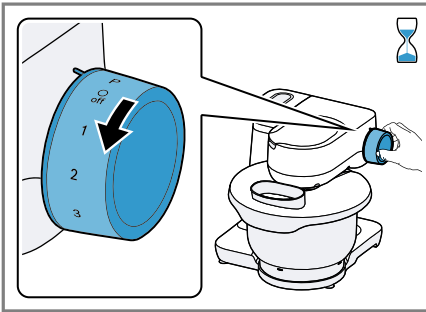
12



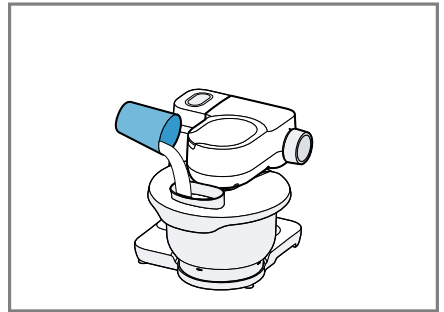
13



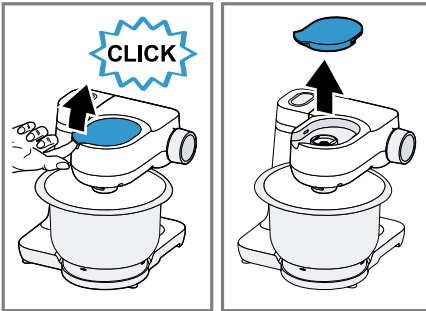
14



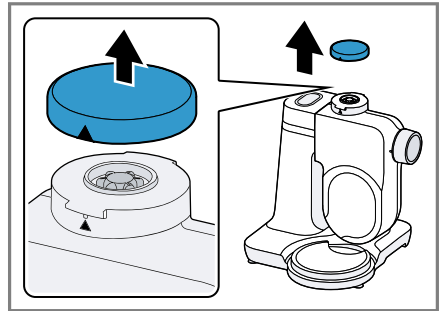
15



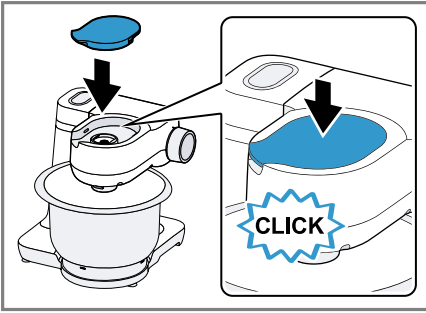
16



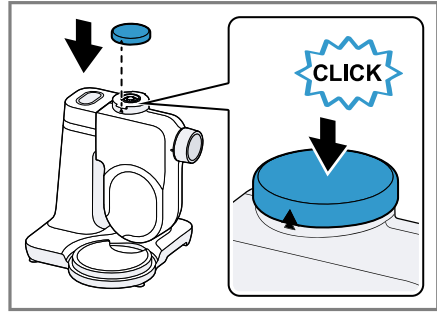
17



18





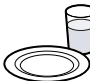








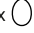

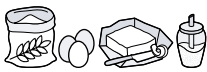














19



20

	✓	✗	✗	✗	✗
	✓	✓	✓	✓	✓
	✓	✓	✓	✓	✓

21

			 MIN-MAX	1. ↓ 2.	 1-4	 00:00
			100-600 ml		4	1-6 min
			1-8 x 		4	4-6 min
			Σ 550-2400 g	↓	1	30 s
					3	4-5 min
			Σ 350-550 g	↓	1	30 s
					2	3-4 min
			Σ 560-1100 g	↓	1	30 s
					2	5-6 min
			 350-750 g	↓	1	30 s
					2	6-7 min
			 350-750 g	↓	1	30 s
					2	4-5 min

Spis treści

Bezpieczeństwo	79	Czyszczenie i pielęgnacja.....	90
Wskazówki ogólne	79	Środki czyszczące.....	90
Użytkowanie zgodne z przeznaczeniem	79	Przeгляд procesu czyszczenia.....	90
Ograniczenie grupy użytkowników	80	Akcesoria specjalne.....	90
Zasady bezpieczeństwa.....	80	Przykłady zastosowania	90
Zapobieganie szkodom materialnym	84	Przykładowy przepis.....	91
Ochrona środowiska i oszczędność	84	Usuwanie usterek.....	92
Usuwanie opakowania	84	Zakłócenia działania	92
Rozpakowanie i sprawdzenie	84	Utylizacja	93
Rozpakowywanie urządzenia i jego części	84	Utylizacja zużytego urządzenia	93
Zakres dostawy	84	Serwis	93
Ustawianie urządzenia.....	85	Numer produktu (E-Nr) i numer fabryczny (FD)	93
Poznawanie urządzenia	85	Warunki gwarancji.....	94
Urządzenie.....	85		
Przełącznik obrotowy	85		
Ramię urządzenia.....	85		
Napędy	86		
Narzędzia.....	86		
Pozycja postojowa.....	86		
Przed pierwszym użyciem	87		
Przygotowywanie urządzenia	87		
Podstawowy sposób obsługi	87		
Długość kabla	87		
Przemieszczanie ramienia urządzenia	87		
Zakładanie miski	87		
Wyjmowanie miski.....	87		
Zakładanie narzędzi	88		
Wyjmowanie narzędzi.....	88		
Zakładanie pokrywy miski.....	88		
Zdejmowanie pokrywy miski	88		
Przetwarzanie artykułów	88		
Pokrywa osłaniająca napęd	89		



Bezpieczeństwo

Warunkiem bezpiecznego użytkowania urządzenia jest przestrzeganie informacji z zakresu bezpieczeństwa.

Wskazówki ogólne

- Instrukcję należy dokładnie przeczytać. Jest to konieczny warunek bezpiecznego i wydajnego użytkowania urządzenia.
- Przy korzystaniu z dostarczonych z urządzeniem albo opcjonalnych akcesoriów należy się stosować do dodatkowych instrukcji.
- Instrukcję należy zachować i starannie przechowywać jako źródło informacji, a także z myślą o innych użytkownikach.
- Po rozpakowaniu należy sprawdzić stan urządzenia. Jeżeli w trakcie transportu urządzenie zostało uszkodzone, nie wolno go podłączać.

Użytkowanie zgodne z przeznaczeniem

Przestrzeganie instrukcji zgodnego z przeznaczeniem użytkowania jest warunkiem bezpiecznego i prawidłowego korzystania z urządzenia.

Urządzenia należy używać wyłącznie:

- z oryginalnymi częściami i akcesoriami.
- do dodatkowych zastosowań opisanych w instrukcjach obsługi dostarczonych albo opcjonalnych akcesoriów.
- do mieszania, zagniatania i ubijania artykułów spożywczych.
- ciągle je nadzorując.
- w prywatnym gospodarstwie domowym i zamkniętych otoczeniach domowych w temperaturze pokojowej.
- do przetwarzania ilości typowych dla gospodarstw domowych w typowym dla gospodarstw domowych czasie.
- do wysokości 2000 metrów nad poziomem morza.

Urządzenie należy odłączać od źródła zasilania prądem, gdy:

- nie używać urządzenia.
- nie jest nadzorowane.

- jest składane.
- jest rozkładane.
- jest czyszczone.
- użytkownik zbliża się do obracających się części.
- użytkownik wymienia narzędzia.
- użytkownik napotkał błąd.

Ograniczenie grupy użytkowników

Należy wykluczyć ryzyka dla dzieci i osób szczególnie zagrożonych.

Osobom o zredukowanych zdolnościach fizycznych, sensorycznych i umysłowych lub nieposiadającym odpowiedniego doświadczenia i/lub wiedzy wolno używać urządzenia tylko pod warunkiem, że znajdują się pod opieką innych osób lub zostały poinstruowane w zakresie bezpiecznej obsługi urządzenia i rozumieją zagrożenia z niej wynikające.

Dzieciom nie wolno bawić się urządzeniem.

Dzieciom nie wolno wykonywać żadnych przewidzianych dla użytkownika czynności z zakresu czyszczenia i konserwacji urządzenia.

Tego urządzenia nie wolno obsługiwać dzieciom. Dzieciom należy uniemożliwić dostęp do urządzenia i jego przewodu zasilającego.

Zasady bezpieczeństwa

Przestrzegać zasad bezpieczeństwa.

OSTRZEŻENIE – Ryzyko porażenia prądem!

- Uszkodzone urządzenie lub uszkodzony przewód przyłączeniowy stanowią zagrożenie.
 - ▶ Nigdy nie włączać uszkodzonego urządzenia.
 - ▶ Nigdy nie używać urządzenia, jeżeli jego powierzchnia jest pęknięta lub złamana.
 - ▶ Nigdy nie ciągnąć za przewód przyłączeniowy, aby odłączyć urządzenie od sieci. Zawsze ciągnąć za wtyczkę przewodu przyłączeniowego.

- ▶ W przypadku uszkodzenia urządzenia lub przewodu przyłączeniowego należy natychmiast wyciągnąć wtyczkę przewodu przyłączeniowego lub wyłączyć bezpiecznik w skrzynce bezpiecznikowej.
- ▶ "Wezwać serwis." → *Strona 93*
- ▶ Naprawy urządzenia mogą być wykonywane wyłącznie przez wykwalifikowany personel.
- Nieprawidłowo przeprowadzony montaż stanowi poważne zagrożenie.
 - ▶ Urządzenie należy podłączyć i użytkować zgodnie z informacjami podanymi na tabliczce znamionowej.
- Nieprawidłowo przeprowadzane naprawy stanowią poważne zagrożenie.
 - ▶ Naprawy urządzenia mogą być wykonywane wyłącznie przez wykwalifikowany personel.
 - ▶ Do naprawy urządzenia należy używać wyłącznie oryginalnych części zamiennych.
 - ▶ W przypadku uszkodzenia przewodu sieciowego tego urządzenia należy zlecić jego wymianę wymienionym przez producenta, jego serwis lub przez odpowiednio wykwalifikowaną osobę, co jest koniecznym warunkiem wykluczenia zagrożeń.
- Wnikająca wilgoć może prowadzić do porażenia prądem.
 - ▶ Nigdy nie zanurzać urządzenia lub przewodu sieciowego w wodzie ani nie umieszczać ich w zmywarce do naczyń.
 - ▶ Używać urządzenia wyłącznie w zamkniętych pomieszczeniach.
 - ▶ Nigdy nie narażać urządzenia na działanie wysokiej temperatury i wilgoci.
 - ▶ Nie używać do czyszczenia urządzenia myjek parowych ani ciśnieniowych.
- Uszkodzona izolacja lub uszkodzony przewód sieciowy stanowią poważne zagrożenie.
 - ▶ Nigdy nie dopuszczać do kontaktu przewodu przyłączeniowego z gorącymi częściami urządzenia lub źródłami ciepła.

- ▶ Nigdy nie dopuszczać do kontaktu przewodu przyłączeniowego z przedmiotami zakończonymi ostrym czubkiem i ostrymi krawędziami.
- ▶ Nigdy nie załamywać, nie zgniatać ani nie modyfikować przewodu przyłączeniowego.

⚠ OSTRZEŻENIE – Ryzyko pożaru!

Silne rozgrzanie może spowodować zapalenie urządzenia i przyrządów.

- ▶ Nigdy nie ustawiać urządzenia na gorących powierzchniach ani w ich pobliżu.

⚠ OSTRZEŻENIE – Ryzyko odniesienia obrażeń!

- Obracające się napędy, narzędzia lub części przystawki mogą powodować zranienia.
 - ▶ Nie zbliżać do obracających się części rąk, włosów, części odzieży oraz innych utensyliów.
 - ▶ Zakładać i zdejmować narzędzia oraz przystawki tylko przy nieruchomym napędzie i wtyczce urządzenia odłączonej od sieci elektrycznej.
 - ▶ Przed zmianą narzędzi lub rozpoczęciem czyszczenia należy wyłączyć urządzenie i odłączyć je od sieci elektrycznej.
 - ▶ Narzędzia użytkować tylko z założoną miską, pokrywą oraz założonymi osłonami napędu.
 - ▶ Włączyć urządzenie dopiero po zakończeniu wszystkich czynności przygotowawczych i zablokowaniu ramienia wychylnego w opisanej pozycji.
 - ▶ Podczas mieszania nigdy nie otwierać ramienia mieszającego.
 - ▶ Nigdy nie pozostawiać włączonego urządzenia w przypadku wystąpienia przerwy w dopływie prądu. Urządzenie uruchamia się samoczynnie po przywróceniu zasilania.
- Używanie urządzenia z uszkodzonymi częściami może spowodować zranienie.
 - ▶ Części posiadające pęknięcia lub inne uszkodzenia albo niepoprawnie zamocowane muszą zostać wymienione na oryginalne części zamienne.

⚠ OSTRZEŻENIE – Ryzyko zmiżdżenia!

Może inaczej dojść do przycięcia palców lub rąk.

- ▶ Przy opuszczaniu ramienia nie wkładać palców do miski.

⚠ OSTRZEŻENIE – Ryzyko uduszenia się!

- Dzieci mogą sobie naciągnąć materiały opakowania na głowę lub zawinąć się w nie i udusić się.
 - ▶ Materiały z opakowania należy trzymać poza zasięgiem dzieci.
 - ▶ Nie pozwalać dzieciom na zabawę opakowaniem, a szczególnie folią.
- Dzieci mogą połknąć drobne części lub zadławić się nimi, co może doprowadzić do uduszenia.
 - ▶ Drobne części należy trzymać poza zasięgiem dzieci.
 - ▶ Nie należy pozwalać dzieciom na zabawę drobnymi częściami.

⚠ OSTRZEŻENIE – Ryzyko uszczerbku na zdrowiu!

Zanieczyszczenia na powierzchniach urządzenia mogą zagrażać zdrowiu.

- ▶ Należy przestrzegać wskazówek dotyczących czyszczenia.
- ▶ Powierzchnie mające kontakt z żywnością należy czyścić przed każdym użyciem.

Zapobieganie szkodom materialnym

UWAGA!

- Niezgodne z przeznaczeniem użytkowanie produktu może spowodować szkody materialne.
 - ▶ Nigdy nie używać różnych napełnień jednocześnie.
 - ▶ Nie włączać urządzenia na czas dłuższy, niż jest to konieczne.
 - ▶ Nigdy nie włączać pustego urządzenia.
 - ▶ Nigdy nie używać oryginalnych części i przystawek przeznaczonych dla innych urządzeń.
 - ▶ Nie przekraczać maksymalnych ilości artykułów.
 - ▶ Nie przechowywać w misce żadnych przedmiotów.
- W trakcie pracy urządzenia z tylnej kratki wylotowej uchodzi ciepłe powietrze. Blokada wylotu powietrza może doprowadzić do przegrzania urządzenia.
 - ▶ Ustawić urządzenie z zachowaniem dostatecznej odległości od ściany i wrażliwych powierzchni urządzeń.

Ochrona środowiska i oszczędność

Aby chronić środowisko, należy używać urządzenia oszczędnie i prawidłowo usuwać przystosowane do recyklingu materiały.

Usuwanie opakowania

Materiały opakowaniowe są przyjazne dla środowiska i nadają się do recyklingu.

- ▶ Poszczególne elementy utylizować zgodnie z rodzajem materiału.

Informacje o aktualnych możliwościach utylizacji można uzyskać od sprzedawcy lub w urzędzie miasta lub gminy.

Rozpakowanie i sprawdzenie

Tutaj podane są informacje o tym, co musisz wziąć pod uwagę podczas rozpakowywania.

Rozpakowywanie urządzenia i jego części

1. Wyjąć urządzenie z opakowania.
2. Wyjąć z opakowania i przygotować wszystkie pozostałe części i dodatkowe dokumenty.
3. Usunąć materiał opakowaniowy.
4. Usunąć naklejki i folie.

Zakres dostawy

Po rozpakowaniu należy sprawdzić wszystkie części pod kątem ewentualnych uszkodzeń podczas transportu.

Uwaga: W zależności od wyposażenia urządzenie jest dostarczane z dodatkowymi akcesoriami. Zakres dostawy dodatkowych przystawek jest opisany w instrukcjach obsługi przystawek.

→ Rys. 1

-
- | | |
|----------|-------------------------------------------------|
| A | Korpus urządzenia z miską do mieszania |
| B | Pokrywa ze zintegrowanym otworem do napełniania |
| C | Końcówka do mieszania |
| D | Końcówka do ubijania |
| E | Hak do zagniatania |
-

F Dodatkowe dokumenty**Ustawianie urządzenia****⚠ OSTRZEŻENIE****Ryzyko pożaru!**

Silne rozgrzanie może spowodować zapalenie urządzenia i przyrządów.

- ▶ Nigdy nie ustawiać urządzenia na gorących powierzchniach ani w ich pobliżu.


UWAGA!

W trakcie pracy urządzenia z tylnej kratki wylotowej uchodzi ciepłe powietrze. Blokada wylotu powietrza może doprowadzić do przegrzania urządzenia.

- ▶ Ustawić urządzenie z zachowaniem dostatecznej odległości od ściany i wrażliwych powierzchni i urządzeń.
1. Postawić urządzenie na stabilnej, poziomej, czystej i równej powierzchni.
 2. Wyciągnąć kabel sieciowy na żądaną długość.
→ *"Długość kabla", Strona 87*
Nie podłączać wtyczki do gniazda sieciowego.

Poznawanie urządzenia**Urządzenie**

W tym miejscu można znaleźć przegląd części urządzenia.

→ Rys. 

- | | |
|----------|--------------------------------------------------|
| 1 | Miska do mieszania |
| 2 | Pokrywa ze zintegrowanym otworem do napełniania |
| 3 | Przycisk zwalniający blokadę ramienia urządzenia |

- | | |
|-----------|----------------------|
| 4 | Ramię urządzenia |
| 5 | Przełącznik obrotowy |
| 6 | Oslona napędu 2 |
| 7 | Napęd 2 |
| 8 | Oslona napędu 3 |
| 9 | Napęd 3 |
| 10 | Kratka wylotowa |
| 11 | Napęd główny |
| 12 | Schówek dla kabla |
| 13 | Otwór na miskę |

Przełącznik obrotowy

Przełącznik obrotowy służy do włączania i wyłączania urządzenia i wybierania prędkości.

Symbol	Funkcja
O off	Przerwać przetwarzanie.
1	Mieszanie składników przy niskiej prędkości obrotowej.
4	Mieszanie składników przy najwyższej prędkości obrotowej.
P	Przemieścić napęd w pozycję postojową.

Ramię urządzenia

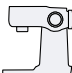
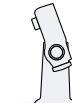
Ramię urządzenia można przemieszczać i unieruchamiać w różnych pozycjach.

Po naciśnięciu przycisku odblokowującego ramię można przemieszczać w żądane pozycje.

→ *"Przemieszczanie ramienia urządzenia", Strona 87*

Pozycje ramienia

W tym miejscu znajduje się przegląd możliwych pozycji ramienia.

Pozycja	Zastosowanie
Pozycja 1 	Ramię jest zamknięte. <ul style="list-style-type: none"> Przetwarzanie składników przy użyciu narzędzi. Używanie przystawek na napędzie 2, np. Rozdrabniacz
Pozycja 2 	Ramię jest otwarte. <ul style="list-style-type: none"> Wkładanie lub wyjmowanie miski. Wkładanie lub wyjmowanie narzędzi. Umieścić składniki w misce.
Pozycja 3 	<ul style="list-style-type: none"> Używanie przystawek na napędzie głównym, np. Przystawka do mielenia mięsa. Używanie przystawek na napędzie 3, np. Mikser.

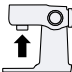

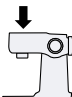
Napędy

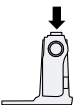
Urządzenie jest wyposażone w różne napędy, specjalnie przystosowane do różnych narzędzi i przystawek.

Uwaga: Napędy 2 i 3 są przykryte pokrywami ochronnymi.
→ "Pokrywa osłaniająca napęd",
Strona 89

Przegląd napędów

W tym miejscu znajduje się przegląd napędów i ich zastosowań.

Napęd	Stosowanie
Napęd 1 	Dla narzędzi.
Napęd 1 	Dla przystawek, np. do mielenia mięsa
Napęd 2 	Dla przystawek, np. <ul style="list-style-type: none"> Rozdrabniacz Wyciskarka do owoców cytrusowych

Napęd	Stosowanie
Napęd 3 	Dla przystawek, np. Mikser

Narzędzia

W tym miejscu można znaleźć najważniejsze informacje na temat różnych narzędzi.

Przegląd narzędzi

Należy używać tylko narzędzi przeznaczonych do odpowiedniego zastosowania.

Narzędzie	Stosowanie
	Hak do zagniatania <ul style="list-style-type: none"> Ugniatanie ciasta, np. drożdżowego, chlebowego, na pizzę, na makarony, na wypieki. Łączenie z ciastem składników, np. nasion.
	Końcówka do mieszania <ul style="list-style-type: none"> Mieszanie ciasta, np. na placki, placek owocowy. Łączenie z ciastem różnych składników, np. rodzynek czy kawałeczków czekolady.
	Końcówka do ubijania <ul style="list-style-type: none"> Ubijanie piany z białek lub śmietany (o zawartości co najmniej 30% tłuszczu). Mieszanie lekkich ciast, np. biszkoptowych.

Pozycja postojowa

Urządzenie jest wyposażone w manualnie ustawianą pozycję postojową.

Uwaga: Przy założonym narzędziu ramię urządzenia można otworzyć lub zamknąć tylko pod warunkiem, że napęd znajduje się w prawidłowej pozycji postojowej.

Ustawianie napędu w pozycji postojowej

Wymaganie: Przełącznik obrotowy znajduje się w położeniu **O off**.

- ▶ Ustawić przełącznik obrotowy w położeniu **P** i przytrzymać.
- ✓ Napęd przemieszcza się powoli w prawidłową pozycję postojową.

Uwaga: Jeżeli napęd się nie przemieszcza, oznacza to, że prawidłowa pozycja postojowa jest już osiągnięta.

Przed pierwszym użyciem

Przygotować urządzenie do użycia.

Przygotowywanie urządzenia

1. Nacisnąć przycisk odblokowujący i podnieść ramię obrotowe tak, by samoczynnie się zablokowało.
→ *"Przemieszczanie ramienia urządzenia", Strona 87*
2. Podnieść i zdjąć miskę.
→ *"Wymywanie miski", Strona 87*
3. Wszystkie części, które stykają się z artykułami, i spożywczymi, należy przed użyciem dokładnie umyć.
→ *"Czyszczenie i pielęgnacja", Strona 90*
4. Przygotować wyczyszczone i wysuszone części do użycia.

Podstawowy sposób obsługi

Długość kabla

Długość kabla należy dostosować do własnych potrzeb.

Ustawianie długości kabla za pośrednictwem schowka na kabel

1. Wyciągnąć przewód sieciowy na potrzebną długość.
2. Aby skrócić kabel, należy go wsunąć do schowka na kabel.

Przemieszczanie ramienia urządzenia

1. Nacisnąć przycisk zwalniający blokadę i podnieść ramię obrotowe tak, by samoczynnie się zablokowało.
→ Rys. **3**
- ✓ Ramię jest zablokowane w pozycji 2.
2. Nacisnąć przycisk odblokowujący i przemieszczać ramię do dołu, aż zostanie zablokowane w jednej z pionowych pozycji.
→ Rys. **4**
- ✓ Ramię jest zablokowane w pozycji 3.

Zakładanie miski

- ▶ Wstawić miskę do korpusu urządzenia.
→ Rys. **5**
Miska musi być równo i mocno osadzona na korpusie urządzenia.

Wymywanie miski

- ▶ Podnieść i zdjąć miskę.
→ Rys. **6**

Zakładanie narzędzi

Wymaganie: Napęd znajduje się w pozycji postojowej.

→ "Ustawianie napędu w pozycji postojowej", Strona 87

1. Wybrać potrzebne narzędzie.
→ "Przegląd narzędzi", Strona 86
2. Wcisnąć narzędzie w napęd główny tak, by samoczynnie się zablokowało.
→ Rys. 7
3. Aby włożyć hak do zagniatania:
 - Nasunąć hak do zagniatania z założoną osłoną w napęd główny.
 - Obrócić osłonę tak, by hak dał się całkowicie zablokować.
→ Rys. 8Osłona [a] musi całkowicie przykryć napęd główny.

Wymowanie narzędzi

- ▶ Wyciągnąć narzędzie do końca z napędu.
→ Rys. 9

Zakładanie pokrywy miski

Wymagania

- Jest założone żądane narzędzie.
 - Jest włożona miska.
 - Ramię jest zamknięte.
1. Nacisnąć przycisk odblokowujący, lekko podnieść ramię obrotowe i przytrzymać.
→ Rys. 10
 2. Lekko podnieść pokrywę z przodu, nasunąć całkowicie na miskę i opuścić.
→ Rys. 11
Otwór wysypowy musi być skierowany do przodu.
 3. Nacisnąć ramię do dołu tak, by samoczynnie się zablokowało.
→ Rys. 12

Zdejmowanie pokrywy miski

1. Nacisnąć przycisk odblokowujący, lekko podnieść ramię obrotowe i przytrzymać.
2. Lekko podnieść pokrywę z przodu i wyciągnąć do przodu.
3. Nacisnąć ramię do góry tak, by samoczynnie się zablokowało.

Przetwarzanie artykułów

W tym miejscu można znaleźć najważniejsze informacje na temat przetwarzania artykułów spożywczych.

Wskazówka: W celu zapoznania się z nowym urządzeniem warto skorzystać z naszych przepisów. Przepisy i przykłady zastosowań

Zalecane prędkości

W celu uzyskania optymalnych rezultatów należy przestrzegać zalecanych prędkości.

Ustawienie	Zastosowanie
1-2	Dodawanie, mieszania i łączenie składników.
1-2	Zagniatanie ciężkich ciast, np. ciasta drożdżowego.
3-4	Ubijanie i mieszanie składników, np. bitej śmietany.

Przetwarzanie składników przy użyciu narzędzi

OSTRZEŻENIE

Ryzyko odniesienia obrażeń!

Obracające się napędy, narzędzia lub części przystawki mogą powodować zranienia.

- ▶ Nie zbliżać do obracających się części rąk, włosów, części odzieży oraz innych utensyliów.

- ▶ Zakładać i zdejmować narzędzia oraz przystawki tylko przy nieruchomym napędzie i wtyczce urządzenia odłączonej od sieci elektrycznej.
- ▶ Przed zmianą narzędzi lub rozpoczęciem czyszczenia należy wyłączyć urządzenie i odłączyć je od sieci elektrycznej.
- ▶ Narzędzia użytkować tylko z założoną miską, pokrywą oraz założonymi osłonami napędu.
- ▶ Włączyć urządzenie dopiero po zakończeniu wszystkich czynności przygotowawczych i zablokowaniu ramienia wychyłnego w opisanej pozycji.
- ▶ Podczas mieszania nigdy nie otwierać ramienia mieszającego.
- ▶ Nigdy nie pozostawiać włączonego urządzenia w przypadku wystąpienia przerwy w dopływie prądu. Urządzenie uruchamia się samoczynnie po przywróceniu zasilania.

Wymagania

- Jest włożona miska.
 - Jest założone potrzebne narzędzie.
1. Umieścić składniki w misce.
 2. Nacisnąć przycisk zwalniający blokadę i nacisnąć ramię obrotowe w dół tak, by samoczynnie się zablokowało.
 3. Podłączyć wtyczkę do gniazda sieciowego.
 4. Ustawić przełącznik obrotowy na żądaną prędkość.
→ Rys. **13**
 5. Przetwarzać składniki do uzyskaniażądanego rezultatu.
 6. Ustawić przełącznik obrotowy na **O off**.
→ Rys. **14**
Zaczekać na zatrzymanie się urządzenia.

7. Ustawić przełącznik obrotowy w położeniu **P** i przytrzymać.
→ Rys. **15**
- ✓ Napęd przemieszcza się powoli w prawidłową pozycję postojową.
8. Wyciągnąć wtyczkę.

Wskazówki

- W czasie przetwarzania można w każdej chwili zmieniać prędkość lub zatrzymać przetwarzanie.
- Po użyciu od razu czyścić wszystkie części, aby nie dopuścić do zasychnięcia pozostałości składników.

Dodawanie składników

1. Podczas przetwarzania ostrożnie dodawać dalsze składniki przez otwór wyspowy w pokrywie.
→ Rys. **16**
2. W celu dodania większej ilości składników ustawić przełącznik obrotowy na **O off**.
Zaczekać na zatrzymanie się urządzenia.
3. Ustawić przełącznik obrotowy w położeniu **P** i przytrzymać.
→ Rys. **15**
- ✓ Napęd przemieszcza się powoli w prawidłową pozycję postojową.
4. Zdjąć pokrywę miski.
→ *"Zdejmowanie pokrywy miski"*, Strona 88
5. Umieścić składniki w misce.
6. Założyć pokrywę miski.
→ *"Zakładanie pokrywy miski"*, Strona 88
7. Przetwarzać składniki do uzyskaniażądanego rezultatu.

Pokrywa osłaniająca napęd

Zdjąć pokrywę, aby używać przystawek na napędzie 2 albo 3.

Zdejmowanie osłony napędu

1. Podnieść osłonę z napędu 2 za boczny zaczep i zdjąć.
→ Rys. 17
2. Pociągnąć osłonę napędu 3 do góry i zdjąć.
→ Rys. 18

Zakładanie osłony napędu

1. Założyć osłonę napędu 2 i docisnąć.
→ Rys. 19
2. Założyć osłonę napędu 3 i docisnąć.
→ Rys. 20
Oznaczenia ▲ oraz ▲ muszą znaleźć się naprzeciw siebie.

Uwaga: Nieużywane napędy należy zawsze zamykać osłonami.

Czyszczenie i pielęgnacja

Aby urządzenie długo zachowało sprawność, należy je starannie czyścić i pielęgnować.

Środki czyszczące

W tym miejscu są podane środki czyszczące nadające się do czyszczenia urządzenia.

UWAGA!

Niewłaściwe środki czyszczące lub nieprawidłowe czyszczenie mogą spowodować uszkodzenie urządzenia.

- ▶ Nie używać środków czyszczących zawierających alkohol lub spirytus.
- ▶ Nie używać ostrych, spiczastych czy metalowych przedmiotów.
- ▶ Nie stosować szorstkich ściereczek ani środków do szorowania.

Przegląd procesu czyszczenia

W tym miejscu pokazany jest przegląd optymalnego sposobu czyszczenia urządzenia i jego dalszych części.
→ Rys. 21

Wskazówka: Na elementach plastikowych mogą powstawać przebarwienia, np. przy przetwarzaniu marchewek. Przebarwienia usuwać miękką ściereczką z kilkoma kroplami oleju spożywczego.

Akcesoria specjalne

Akcesoria można nabyć w serwisie, w sklepie specjalistycznym lub w Internecie. Używać tylko oryginalnych akcesoriów, są one dokładnie dostosowane do urządzenia.

"Akcesoria są przeznaczone dla konkretnych urządzeń. Przy zakupie należy zawsze podawać dokładne oznaczenie (E-Nr.) urządzenia."

→ Strona 93

Informacje na temat akcesoriów dostępnych dla urządzenia można uzyskać w sklepie internetowym lub w serwisie.

www.bosch-home.com

Przykłady zastosowania

Zastosować się do informacji i wartości podanych w tabeli.

→ Rys. 22

Wskazówka: Dalsze przykłady zastosowań posiadanego urządzenia i receptury można znaleźć w Internecie. www.bosch-home.com

W punkcie menu „Find your local website” wybrać stronę swojego kraju i znaleźć posiadany model przy użyciu pola wyszukiwania. Najlepiej wpisać E-Nr (numer typologiczny modelu)

posiadanego urządzenia. Dane te można znaleźć na tabliczce znamionowej urządzenia. Po wybraniu modelu z listy znalezionych modeli w ob-

szarze „Dokumenty do pobrania“ zostanie wyświetlona elektroniczna instrukcja obsługi z dodatkowymi treściami.

Przykładowy przepis

W tym miejscu został podany przykładowy przepis przystosowany specjalnie do posiadanego urządzenia.

Przepis	Składniki	Przetwarzanie artykułów
Ciężkie ciasto owocowe	<ul style="list-style-type: none"> ■ 3 jaj/a ■ 135 g cukru ■ 135 g margaryny ■ 255 g mąki ■ 10 g proszku do pieczenia ■ 150 g rodzynek korynckich ■ 150 g mieszanych owoców suszonych <p>Uwaga: Przetwarzać maksymalnie 2-krotną ilość jednocześnie.</p>	<ul style="list-style-type: none"> ■ Włożyć końcówkę do mieszania. ■ Włożyć wszystkie składniki z wyjątkiem suszonych owoców. ■ Mieszać 30 sekundy/sekund na poziomie 1. ■ Następnie mieszać 3-5 minuty/minut na poziomie 3. ■ Ustawić na poziom 1. ■ W ciągu 30-60 sekundy/sekund dodać suszone owoce.

Usuwanie usterek

Mniejsze usterek urządzenia można usuwać samodzielnie. Przed skontaktowaniem się z serwisem należy się zapoznać z informacjami na temat samodzielnego usuwania usterek. Pozwoli to uniknąć niepotrzebnych kosztów.

OSTRZEŻENIE

Ryzyko porażenia prądem!

Nieprawidłowo przeprowadzane naprawy stanowią poważne zagrożenie.

- ▶ Naprawy urządzenia mogą być wykonywane wyłącznie przez wykwalifikowany personel.
- ▶ Do naprawy urządzenia należy używać wyłącznie oryginalnych części zamiennych.
- ▶ W przypadku uszkodzenia przewodu sieciowego tego urządzenia należy zlecić jego wymianę wymieniony przez producenta, jego serwis lub przez odpowiednio wykwalifikowaną osobę, co jest koniecznym warunkiem wykluczenia zagrożeń.

Zakłócenia działania

Usterka	Przyczyna	Rozwiązywanie problemów
Urządzenie nie działa.	Wtyczka przewodu przyłączeniowego nie jest włożona.	▶ Podłączyć urządzenie do sieci elektrycznej.
	Uszkodzony bezpiecznik.	▶ Sprawdzić bezpiecznik w skrzynce bezpiecznikowej.
	Przerwa w dostawie prądu.	▶ Sprawdzić, czy działają inne urządzenia i oświetlenie pomieszczenia.
Ramię urządzenia nie daje się otworzyć ani zamknąć, ponieważ narzędzie zakleszczyło się w misce.	Napęd nie znajduje się w pozycji postojowej.	<ol style="list-style-type: none"> 1. Ustawić przełącznik obrotowy na O off. 2. Jeżeli ramię jest otwarte, wyjąć narzędzie i zamknąć ramię. 3. Ustawić przełącznik obrotowy na P i przytrzymać go w tej pozycji. <p>✓ Napęd przemieszcza się powoli w prawidłową pozycję postojową.</p>

Utylizacja

W tym miejscu można tu również znaleźć informacje o sposobie prawidłowej utylizacji zużytych urządzeń.

Utylizacja zużytego urządzenia

Przyjazna dla środowiska utylizacja urządzenia pozwala odzyskać wartościowe surowce.

1. Odłączyć wtyczkę przewodu sieciowego od gniazda sieciowego.
2. Przeciąć przewód sieciowy.
3. Przekazać urządzenie do utylizacji zgodnej z wymogami ochrony środowiska.



To urządzenie jest oznaczone zgodnie z Dyrektywą Europejską 2012/09/UE oraz polską Ustawą z dnia 29 lipca 2005r. „O zużytych sprzęcie elektrycznym i elektronicznym” (Dz.U. z 2005 r. Nr 180, poz. 1495) symbolem przekreślonego kontenera na odpady. Takie oznakowanie informuje, że sprzęt ten, po okresie jego użytkowania nie może być umieszczany łącznie z innymi odpadami pochodzącymi z gospodarstwa domowego. Użytkownik jest zobowiązany do oddania go prowadzącym zbieranie zużytego sprzętu elektrycznego i elektronicznego. Prowadzący zbieranie, w tym lokalne punkty zbiórki, sklepy oraz gminne jednostka, tworzą odpowiedni system umożliwiający oddanie tego sprzętu. Właściwe postępowanie ze zużytych sprzętem elektrycznym i elektronicznym przyczynia się do uniknięcia szkodliwych dla zdrowia ludzi i środo-

wiska naturalnego konsekwencji, wynikających z obecności składników niebezpiecznych oraz niewłaściwego składowania i przetwarzania takiego sprzętu.

Serwis

Jeśli użytkownik ma pytania, nie trafi samodzielnie usunąć zakłócenia albo urządzenie wymaga naprawy, powinien się zwrócić do naszego serwisu.

Istotne z punktu widzenia funkcjonalności oryginalne części zamienne zgodne z odpowiednim zarządzeniem w sprawie ekoprojektu dostępne są w naszym serwisie przez okres co najmniej 7 lat od daty wprowadzenia urządzenia na rynek na terenie Europejskiego Obszaru Gospodarczego.

Uwaga: W ramach warunków gwarancji producenckiej usługi serwisu są nieodpłatne.

Dokładne informacje na temat okresu i warunków gwarancji można uzyskać od naszego serwisu, od sprzedawcy urządzenia lub na naszej stronie internetowej.

Kontaktując się z serwisem należy podać numer produktu (E-Nr.) i numer fabryczny (FD) urządzenia.

Dane kontaktowe serwisu można znaleźć tutaj lub w dołączonym wykazie punktów serwisowych na końcu tej instrukcji albo na naszej stronie internetowej.

Numer produktu (E-Nr) i numer fabryczny (FD)

Numer produktu (E-Nr) i numer fabryczny (FD) znajdują się na tabliczce znamionowej urządzenia.

Dane urządzenia i numer telefonu serwisu można zanotować oddzielnie, aby zapewnić sobie do nich szybki dostęp.

Warunki gwarancji

Posiadane urządzenie jest objęte gwarancją na podanych niżej warunkach.

Urządzenie objęte gwarancją. Dystrybutor/gwarant: BSH Sprzęt Gospodarstwa Domowego Sp. z o.o., Al. Jerozolimskie 183, 02-222 Warszawa.

Czas trwania gwarancji: 24 miesiące od wydania rzeczy pierwszemu kupującemu. Terytorialny zasięg ochrony gwarancyjnej: Polska. Konieczny dowód zakupu. Uprawnienia przysługujące kupującemu: usunięcie wady fizycznej, a jeżeli to nie jest możliwe – dostarczenie rzeczy wolnej od wady.

Gwarancja nie wyłącza, nie ogranicza ani nie zawiesza uprawnień kupującego wynikających z przepisów o rękojmi za wady rzeczy sprzedanej. Dalsza treść oświadczenia gwarancyjnego (wraz z wyłączeniami z napraw gwarancyjnych) dostępna na stronie internetowej: www.bosch-home.pl/gwarancja. Gwarant udostępni treść oświadczenia gwarancyjnego również na piśmie lub e-mailem – w tym celu oraz w celu skorzystania z uprawnień z gwarancji prosimy o kontakt z infolinią: +48 42 271 5555 (opłata wg. stawek operatora).